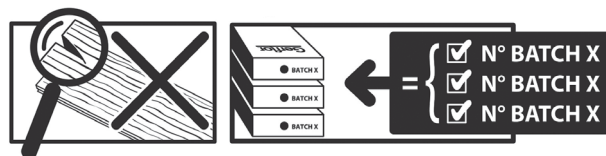




[312] Guía de instalación :TOPSILENCE DESIGN

Todos los revestimientos de suelos y paredes deben ser examinados antes de la instalación para detectar cualquier defecto visible. Si hubiera algún defecto visible, notifíquelo a GERFLOR y no comience la instalación sin su aprobación previa.



Para más información sobre las propiedades y usos del producto, consulte su ficha técnica: www.gerflor.fr

1. ÁMBITOS DE APLICACIÓN

CONDICIONES DE COLOCACIÓN SUELTA	Es necesario colocar una capa inferior de PE en todas las instalaciones. Cada recinto cerrado debe considerarse por separado. Deje una separación de 10 mm entre las paredes, elementos como puertas, tuberías, etc. y las planchas/losetas. Aumente a 15 mm si la superficie es superior a 11 x 5 m y entre cada habitación.
TEMPERATURA DE PUESTA	Revestimiento de suelos instalado en locales con temperatura regulada TEMPERATURA ENTRE 18 y 22 °C y contenido de humedad ambiente (50 - 60 %HR).
VERANDA / INVERNADERO 	Prohibido
SUBSTRATOS	
BALDOSAS	En baldosas con desniveles no superiores a 1 mm, y juntas no superiores a 6 mm y no rehundidas. En caso contrario, rellenarlas con un producto de rejuntado o masa niveladora en toda la superficie, de forma que las juntas de rejuntado no sean visibles (sin telegrafiar).
SUELO DE HORMIGÓN, HORMIGÓN PINTADO, HORMIGÓN NIVELADOR, SOLERAS DE CEMENTO LÍQUIDO	Las soleras adheridas o flotantes se colocan según NF P 14-201-1 (Ref. DTU 26.2). Las baldosas y suelos de mortero u hormigón se colocan de acuerdo con la norma NF P 18-201 (Ref. DTU 21). Las soleras de anhidrita se colocan de acuerdo con los informes técnicos pertinentes. Si es necesario, aplique un compuesto nivelador para eliminar cualquier irregularidad de la superficie. Lija, quita el polvo. Después de cualquier preparación de la superficie de revestimientos de suelo antiguos (baldosas, baldosas de piedra, etc.), una película de PE al menos Se colocará una barrera de vapor de 0,2 mm de espesor o equivalente, con un solapamiento de 20 cm y un resalte de 2 cm a lo largo de las paredes (revestimiento).
SUELO DE PVC INSONORIZANTE REVESTIMIENTOS EN BALDOSAS COMPACTAS Y ROLLOS	Si se cumplen los requisitos del sustrato y más del 90% de la superficie de la habitación está en buen estado, retire las baldosas defectuosas, rellene los huecos con masa niveladora y coloque las planchas después de que el sustrato se haya secado. De lo contrario, habrá que retirar todo el revestimiento del suelo y preparar el sustrato desde cero. Si hay un revestimiento de suelo de PVC, una película de PE al menos Debe colocarse una barrera de vapor de 0,2 mm de espesor o equivalente, con un solapamiento de 20 cm y un resalte de 2 cm a lo largo de las paredes (revestimiento).
REVESTIMIENTO TEXTIL DEL SUELO (MOQUETA) 	Prohibido, retirar y volver a preparar el sustrato.
COLOCACIÓN SOBRE TARIMAS Y TABLEROS DERIVADOS DE LA MADERA	Los tablonos o paneles de madera se colocan de acuerdo con la norma NF P63-203-1 (Ref. DTU 51.3). Independientemente de la preparación adaptada a cada tipo de sustrato, se recomienda garantizar la ventilación de la estructura portante. Básicamente, las tablas del suelo o los paneles de madera no deben cubrirse herméticamente con capas inferiores que hagan la estructura hermética.
PARQUET DE CRISTAL	Eliminación completa
PARQUET CLAVADO EN LISTONES ESPACIADOS NO MÁS DE A UNA DISTANCIA DE 0,30 M, CON VENTILACIÓN DE LA CARA INTERIOR	Permitido
PARQUET FLOTANTE O TABLERO	Eliminación completa
SUELO LAMINADO	Eliminación completa
TABLERO OSB	Eliminación completa o revestimiento de tablas
CALEFACCIÓN POR SUELO RADIANTE	
CALEFACCIÓN POR SUELO RADIANTE CON AGUA CALIENTE CIRCULANTE A 27° COMO MÁXIMO	Cuando coloque elementos de revestimiento de suelo laminado adecuados para el sistema de calefacción por suelo radiante. Asegúrese de que el sistema de calefacción está completamente puesto en marcha antes de la instalación. Esta calefacción debe encenderse 24 h antes y reiniciarse 24 h después.
CALEFACCIÓN POR SUELO RADIANTE REVERSIBLE DE AGUA A BAJA TEMPERATURA	
CALEFACCIÓN POR SUELO RADIANTE ELÉCTRICO LA NORMATIVA EXIGE ≤ 0,15 m² x Kelvin / Vatio	Prohibido

Si el sustrato no está en esta lista: póngase en contacto con nosotros.

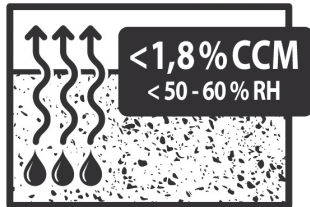
IMPORTANTE: La información de este documento es válida a partir del: 01/04/2019 y está sujeta a cambios sin previo aviso. Realizamos continuamente mejoras técnicas en nuestros productos; antes de iniciar cualquier trabajo, nuestros clientes deben comprobar con nosotros que este documento sigue vigente.

2. PREPARACIÓN DEL SUSTRATO

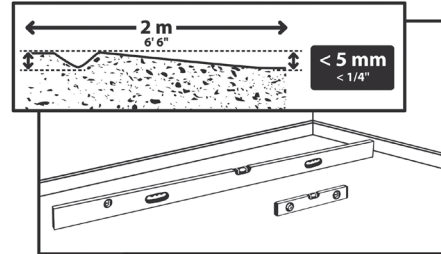
2.1. REQUISITOS DEL SUSTRATO



El suelo debe colocarse sobre una base plana, limpia, sana, seca y sólida.



El contenido de humedad no debe superar el 1,8% con una prueba de bomba de carburo (Control Carbide Moisture), y el 0,5% CCM para la solera de anhidrita.



La uniformidad debe ser $< 5 \text{ mm}$ bajo la regla de los 2 m. El suelo no debe presentar desniveles $> 1 \text{ mm}$ cada 20 cm para limitar el ruido al caminar. El sustrato debe ser liso y estar libre de polvo.

2.1.1 Sustrato embaldosado

La junta divisoria o de rejuntado no debe tener una separación $> 6 \text{ mm}$.

2.2. TRABAJOS PREPARATORIOS EN NUEVOS SUSTRATOS DE HORMIGÓN

Las superficies deben prepararse con cuidado para eliminar cualquier suciedad, lechada, compuestos de curado o cualquier otro cuerpo extraño. Si el sustrato no cumple los requisitos, deberá realizarse una preparación del sustrato.

• Tratamiento de grietas:

Trate las grietas antes de aplicar un compuesto de parcheo si el área irregular es $> 1 \text{ mm}$ o hay un hueco de $> 4 \text{ mm}$.

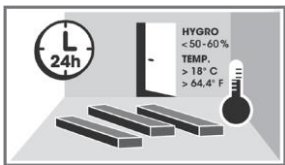
• Tratamiento conjunto:

- Juntas de contracción: Tratar las juntas antes de aplicar un compuesto de parcheo si el desnivel es $> 1 \text{ mm}$ o hay un hueco de $> 4 \text{ mm}$.

- Juntas de construcción: Similar a las grietas, mismo tratamiento.

3. INSTALACIÓN

3.1. CONDICIONES DE COLOCACIÓN

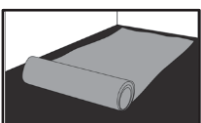


Las planchas / baldosas deben guardarse en su embalaje en la habitación en la que vayan a colocarse durante al menos 24 horas antes de la instalación. Para evitar grandes diferencias de color, mezcle las planchas / baldosas de varios

cajas diferentes de la misma serie. La temperatura ambiente en el momento de la instalación debe estar comprendida entre 18 y 22 °C.

3.2. COLOCACIÓN DE UNA CAPA INFERIOR DE PE

(OBLIGATORIA EN TODAS LAS INSTALACIONES)



Antihumedad, PE mín. 0,2 mm (1,2 mm si no contiene células), solapamiento mínimo de 20 cm entre 2 rollos, mínimo 2 cm de soporte en las paredes. Si es necesario, aislamiento acústico adicional, máx. 3 mm. 3 mm.

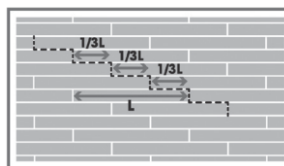
3.3. DISEÑO

Salvo que se especifique lo contrario en los Documentos Específicos del Mercado, la disposición de las tablas/losetas debe seguir estos principios:

- Cada recinto cerrado debe considerarse por separado.
- Las planchas/baldosas utilizadas en una habitación deben ser del mismo lote.

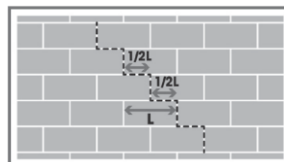
- El contratista debe analizar cuidadosamente la disposición de las planchas/losetas para cumplir estos requisitos:

- En las habitaciones, las tablas/losetas deben orientarse hacia la pared con la ventana principal, o longitudinalmente.
- En los pasillos, los tablonces/losetas deben disponerse en el sentido de la circulación.
- Las planchas/losetas deben instalarse de modo que la anchura de las planchas/losetas en secciones estándar sea superior a media plancha/teja.
- En los bordes, la anchura de las tablas/losetas debe ser, a ser posible, la misma en ambos lados.

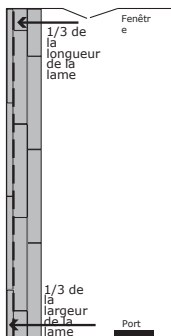


- En los extremos de las hileras, la longitud de las tablas/losetas debe ser $> 25 \text{ cm}$.

- Los tablonces deben estar desplazados al menos 25 cm, idealmente $1/3 \text{ rd}$ del tablón.



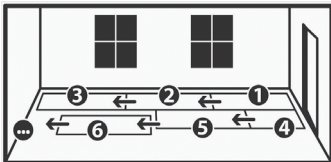
Las baldosas deben estar desplazadas a la mitad.



■ 3.4. MARCADO DEL EJE

- Mida la anchura de la habitación y divídala por la anchura de una plancha/baldosa. Redondea el resultado a la unidad más próxima.
- Si el resultado es un número par, el eje será equidistante de las paredes (eje centrado).
- Si el resultado es un número impar, desplace el eje centrado medio ancho de tabla/baldosa (eje desplazado).
- Desplace el eje central o el eje de desplazamiento un múltiplo de la anchura de la plancha/baldosa para que discorra a lo largo de la pared inicial.

■ 3.5. BORDE



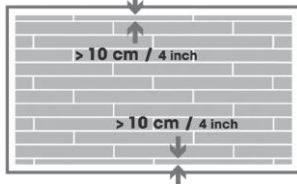
Deje un espacio de 10 mm entre las paredes, elementos como puertas, tuberías, etc. y las planchas/losetas.

- Empieza a colocar las tablas/losetas en una esquina de la habitación.
- Muévete hacia atrás mientras colocas las tablas/losetas, con las lengüetas mirando hacia ti.

Lenguas mirando hacia ti y hacia la izquierda si empiezas por la derecha de la sala.

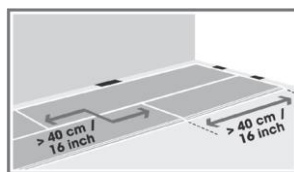
■ 3.6. INSTALACIÓN

Hay dos métodos posibles:



Método 1:

- Alinee las juntas cada tres filas. Desplace cada fila un tercio de la longitud de una plancha y la mitad de la longitud de una baldosa.
- Evite los cortes pequeños al final de las hileras (< 10 cm).



Método 2:

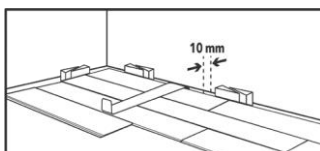
- Colocación con "juntas ocultas". Comience la segunda hilera con el recorte de la última lama/baldosa de la hilera anterior.
- Las planchas/losetas deben estar desplazadas al menos 40 cm.

3.6.1. Espacio libre de dilatación

Distancia perimetral:

Los elementos de revestimiento de suelos laminados sufren modificaciones dimensionales durante los cambios climáticos (dilatación / aumento de tamaño y contracción / disminución de tamaño).

En consecuencia, se debe dejar una distancia de dilatación de los bordes de 10 mm o más.



según lo aconsejado por el fabricante o distribuidor. La anchura de la holgura del borde es proporcional a la superficie a cubrir.

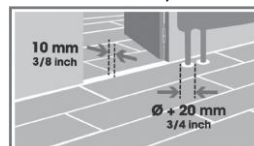
Es esencial mantener un espacio libre entre cada elemento de revestimiento de suelo laminado y cualquier punto fijo (mampostería, zócalo, marco, puerta, tubería, pilar, escalera, chimenea, baldosas, etc.). Este espacio o distancia entre los bordes debe ser tal que los elementos del revestimiento de suelo laminado nunca entren en contacto con un obstáculo en su movimiento de expansión-contracción.

Solapamiento de la holgura de expansión:

Debe preverse una distancia de dilatación en función de la forma y de la superficie total de cada local, en diferentes lugares como se indica a continuación:

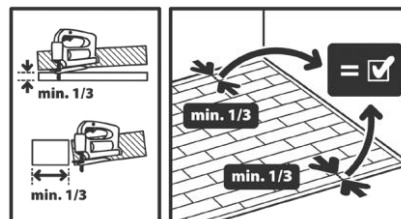
- cuando la superficie dispuesta longitudinalmente de los elementos de revestimiento del suelo laminado supere los 11 m,
- cuando la superficie colocada a lo ancho de los elementos de revestimiento del suelo laminado supere los 5 m.

En los umbrales y las bases de los marcos de las puertas:



- en pasillos entre habitaciones,
- cuando la forma en el suelo es compleja,
- alrededor de las juntas de dilatación del subsuelo o del edificio.

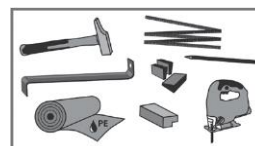
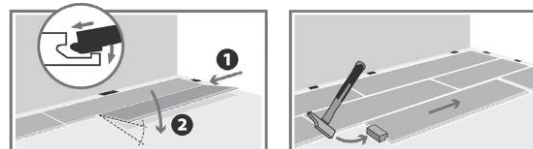
3.6.2. Recorte (procedimiento, herramientas, etc.)



- El trazado se utiliza para cortar los bordes.
- Los cortes se realizan con una sierra.
- No deje nunca lengüetas en el perímetro cortado de las tablas / baldosas.

3.6.3. Condiciones de enclavamiento (procedimiento, herramientas, etc.)

- Asegúrese de que no haya rebabas en la sección mecanizada antes de encajarla.
- Coloque con cuidado la ranura frente a la lengüeta.
- Los tablonos están entrelazados.



Herramientas necesarias:

Sierra - Cinta métrica - Regla metálica - Kit de colocación de laminado - Martillo - Taco para golpear - Barra de tracción

[312] Guía de instalación :TOPSILENCE DESIGN

4. TRATAMIENTO DE CARACTERÍSTICAS ESPECIALES

■ 1. FALDA

Si el revestimiento del suelo se coloca antes del zócalo, GERFLOR recomienda zócalos de MDF DESIGN para rematar la unión entre el suelo y la pared. Coloque los zócalos asegurándose de que no ejercen demasiada presión sobre los tablones (para permitir la dilatación).

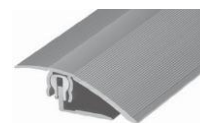
Si el zócalo ya está instalado, GERFLOR recomienda colocar un cuadrante sobre el zócalo de madera para rematar la unión entre el suelo y la pared. Nunca rellene el hueco periférico con sellador (PU, silicona, acrílico...).

■ 2. JUNTAS DE DILATACIÓN EN EL SUSTRATO

Juntas con perfil superpuesto: El perfil se coloca sobre el revestimiento del suelo y se fija por un solo lado.

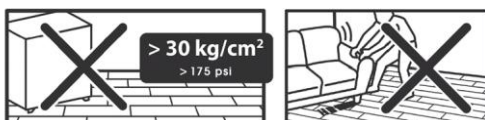
■ 4.3. CONEXIÓN CON LAS SALAS CONTIGUAS

Para unir dos habitaciones con planchas/baldosas TOPSILENCE, GERFLOR recomienda utilizar un perfil de umbral de puerta con fijaciones ocultas, que cubra los bordes que quedaron al descubierto al colocar el pavimento. El umbral puede ser de madera o de metal. Existen diversos umbrales de fabricantes como DINAC y ROMUS, entre otros.

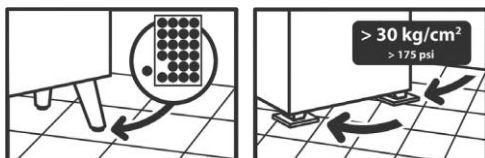


ROMUS
Perfil de aluminio
Ref: 3143

5. PRIMER USO



El suelo puede utilizarse nada más colocarlo. Tome precauciones antes de utilizar muebles pesados. No utilice pies de goma en los muebles (riesgo de manchas negras).



- Asegúrese de que las tapas de los pies de las mesas y sillas, ruedas, etc. son adecuadas para suelos flexibles (PVC, linóleo).
- Recomendamos tapones planos sin dibujo y con la superficie en pleno contacto con el revestimiento del suelo (no tapones cónicos).
- Asegúrese de que las sillas de oficina tengan ruedas de tipo H que cumplan la norma EN 12529.
- Asegúrese de que la carga estática máxima sea < 200 kg/soporte y 30 kg/cm².

6. CUIDADO



Las guías de cuidado de TOPSILENCE DESIGN están disponibles en el sitio web www.gerflor.com